

春秋航空台籍飞行员 管理工作汇报

2025. 9. 17



目录

1. 中队概况
2. 两岸一家亲
3. 运行安全管理
4. 后续保障

01. 中队概况

中队概况



九、十中队台籍飞行员概况

成员分布

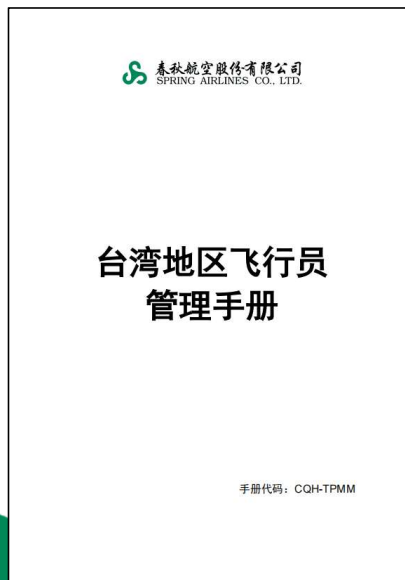
九、十中队目前一共有10
名台籍飞行员
台籍飞行员最多达27名

技术等级

1位教员B，7位机长C，1
位机长B，1名机长A。

台籍飞行员管理工作思路

依据合同以及公司手册的相关规定的同时，公司严管厚爱，不断完善各项管理细则，并全员宣贯，在互相理解的基础上让各项工作有章可循，形成制度，整理汇编与台籍飞行员相关的各项管理规定，制作《台湾地区飞行员管理手册》，台籍飞行员休假调整流程以及体检流程，使台籍飞行员的各项管理更细致，并不断完善。

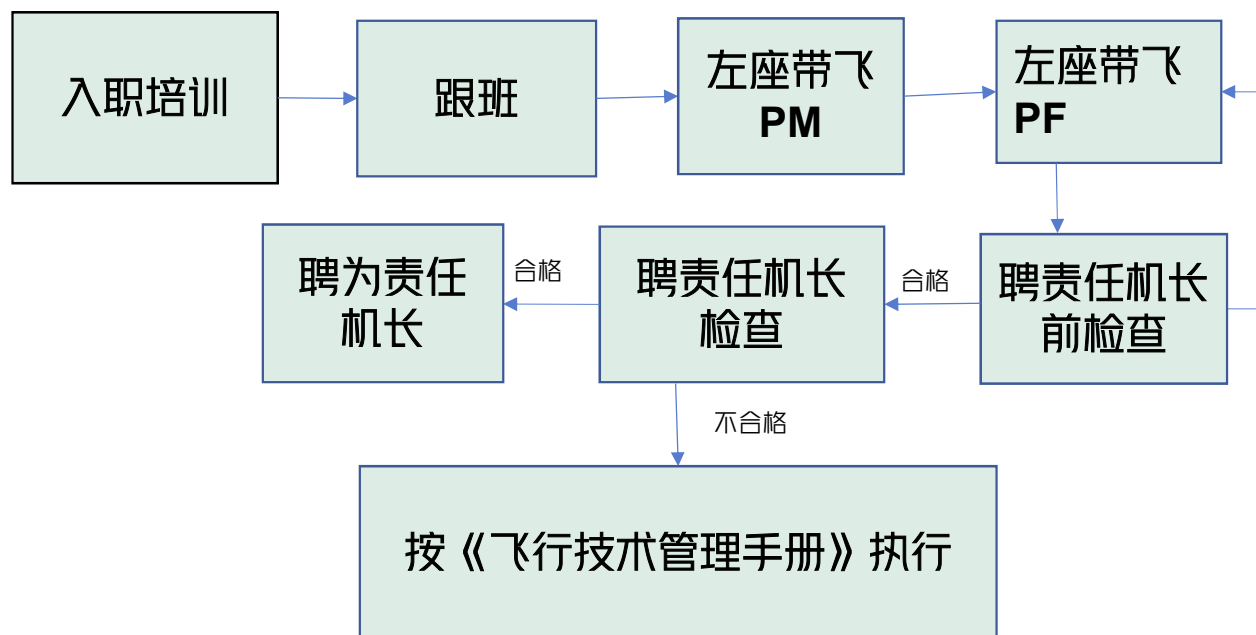


春秋航空 SPRING AIRLINES	目录	CQH-TPMM 页码: 0-4-1
目录		
	修订版本表	0-1-1
	换页记录表	0-2-1
	有效页清单	0-3-1
	目录	0-4-1
第一章	手册和文件的管理	1-0-1
1.1	概述	1-1-1
1.2	运行管理手册	1-2-1
1.3	相关的运行管理文件	1-4-1
第二章	组织机构和职责	2-0-1
2.1	组织机构设置及职责	2-1-1
2.2	岗位设置及职责	2-2-1
2.3	相关的运行管理文件	2-3-1
第三章	人力资源管理	3-0-1
3.1	招聘	3-1-1
3.2	薪酬福利	3-2-1
3.3	离职	3-3-1
3.4	培训	3-4-1
3.5	相关的运行管理文件	3-5-1
第四章	飞行技术与训练管理	4-0-1
4.1	台湾地区飞行员运行技术与训练管理	4-1-1
4.2	台湾地区飞行员运行后技术与训练管理	4-2-1
4.3	相关的运行管理文件	4-3-1
第五章	飞行运行管理	5-0-1
5.1	飞行排班要求	5-1-1
5.2	飞行各阶段基本要求	5-2-1
5.3	航图资料的使用	5-3-1
修订版次: 0102 台湾地区飞行员管理手册 修订日期: 2025.01.10		

春秋航空 SPRING AIRLINES	目录	CQH-TPMM 页码: 0-4-2
5.4	飞行记录本的填写	5-4-1
5.5	飞行任务书的填写	5-5-1
5.6	英语通讯	5-6-1
5.7	应急处置	5-7-1
5.8	云执照飞行经历记录填写及确认规定	5-8-1
5.9	禁令的规定	5-9-1
5.10	机组门禁卡管理	5-10-1
5.11	国际航线 CIQ 机组人员管理规定	5-11-1
5.12	航班保障管理规定	5-12-1
5.13	相关的运行管理文件	5-13-1
第六章	日常行政管理	6-0-1
6.1	综合行政事务管理	6-1-1
6.2	台湾地区飞行员休假管理	6-2-1
6.3	台湾地区飞行员日常体检管理	6-3-1
6.4	台湾地区飞行员着装规定	6-4-1
6.5	机组驻外管理规定	6-5-1
6.6	关于“携、买、带”的有关规定	6-6-1
6.7	行政处理规定	6-7-1
6.8	相关的运行管理文件	6-8-1
第七章	航空安全管理	7-0-1
7.1	安全宗旨、首要任务、方针政策与 SMS	7-1-1
7.2	安全信息	7-2-1
7.3	安全生产奖惩	7-3-1
7.4	安全标志标准	7-4-1
7.5	安全信用管理规定	7-5-1
7.6	飞行品质监控	7-6-1
7.7	相关的运行管理文件	7-7-1
第八章	空防安全管理	8-0-1
8.1	空防安全管理	8-1-1
修订版次: 0102 台湾地区飞行员管理手册 修订日期: 2025.01.10		

春秋航空 SPRING AIRLINES	第四章 飞行技术与训练管理	CQH-TPMM 页码: 4-0-1
4.0 目录		
4.0	目录	4-0-1
4.1	台湾地区飞行员运行技术与训练管理	4-1-1
4.1.1	运行前实施步骤	4-1-1
4.1.2	招录技术条件	4-1-2
4.1.3	对于已持有 CAAC 执照的招录流动台湾地区飞行员，由飞行标准管理部安排转执照关系评估考试，具体评估形式和内容可参照外籍/台湾地区飞行员（未持有 CAAC 执照）转执照实践考试。	4-1-2
4.1.4	运行前训练与执照管理	4-1-2
4.1.5	申请办理航线运输驾驶员执照	4-1-3
4.2	台湾地区飞行员运行后技术与训练管理	4-2-1
4.2.1	运行后训练与执照管理	4-2-1
4.2.2	日常训练管理	4-2-1
4.2.3	日常执照管理	4-2-1
4.2.4	档案管理	4-2-1
4.2.5	技术晋级管理	4-2-2
4.2.6	退回条件	4-2-3
4.3	相关的运行管理文件	4-3-1
4.3.1	相关的手册	4-3-1
4.3.2	相关的运行管理程序	4-3-1

台籍飞行员训练流程



2. 两岸一家亲

常聚活动凝亲情，增幸福感



举办荣退仪式，增强归属感。



举办荣退仪式，增强归属感。



急事速应，彰显责任感

台籍机长疫情期间运行运送抗疫生活物资



同心筑团队，慰问暖台籍飞行员心



中队一位台籍飞行员，于两岸间奔波往返，既要照料病中母亲，又需顾及妻子，家庭重担在肩。中队得知其境况后，主动与他取得联系。交流间，以诚挚之言、温暖之举，让他深切体会到“家”的温馨。

未来工作中，中队将持续强化与飞行员的沟通互动，助力他们更好融入团队，感受集体关怀与温暖。同时，积极策划多样慰问活动，关注每位飞行员的工作生活，确保其繁忙之余能获充分支持与照顾。如此，既能增强团队凝聚力，又可提升飞行员归属感与幸福感，携手为公司发展添砖加瓦。

强化正向激励，赋能台籍飞行员成长

在2013至2015年期间，分别有范道经，艾建溪，顾昕，杜冈荣，陈世伟，陆建中，林崇秩等教官，荣获公司或部门先进员工；

2018年上半年度安全先进 孙维谦教官；

2023年度先进员工 郑克杰教官

春秋航空股份有限公司安监部文件

编号: CQAJ-2018-120

签发: 孟斌

**关于 2018 年上半年度春秋航空安全先进
个人评选结果的公示**

公司各安全生产部门、分公司/基地:

依据《2018 年春秋航“安全生产月”活动方案》和《关于 2018 年上半年度春秋航空安全先进个人评选活动的通知》(安监部发文-2018-110 号), 各安全生产部门、基地根据要求积极开展评优申报工作。维修工程部因航空严重差错万时率超标, 不参与本次评选活动。按照部门推选名单及公司评选标准进行综合评定, 确定王靖等 12 名同志为公司 2018 年上半年度安全先进个人, 现予以公示(候选人名单见下表), 如有异议请及时向安监部进行反映。

部门	人员
飞行部	孙维谦(飞行员)
机务部	王靖(维修员)



共习太极承传统，同铸两岸文化桥



香港武术赛事由春秋集团与上海市闵行区太极拳协会共同组队参加。从比赛报名到组队训练再到行前准备，均得到了集团与协会领导高度重视，王正华董事长更是亲自带队赴港参赛。公司除青年队员外，还组织包含1名台籍机长在内共23人的队伍参与比赛。台籍机长孙维谦荣获2枚个人项目金牌。

3. 运行安全管理

2024 年以来，公司台籍飞行员始终以高度的敬业精神全力配合航班生产运输工作，在关键运输保障节点中主动担当、积极作为：春运期间，为保障旅客顺畅出行，台籍飞行员累计调整个人休假达 95 天；7 月至 8 月暑运高峰期间，面对激增的运输需求，他们再次主动牺牲个人休息时间，累计调整个人休假 154 天，以实际行动为公司圆满完成全年重点时段航班运输任务提供了坚实支撑。

人员分析

评价											APK 程序		COM 沟通		FPA 航径管理（自动化）		FPM 航径管理（人工）		
人际沟通	推进执行	态度认知 机敏决策	学习成长	前瞻筹划	严谨审慎	坚韧抗压	态度情感 自我认知	机组凝聚	职业认同			分值	备注	分值	备注	分值	备注	分值	备注
2	4	4	4	4	4	4	4	3	3	4	4			3		4		4	
3	3	3	3	3	3	3	3	3	3	3	3			3		3		3	
3	3	3	3	3	4	4	4	4	3	4	4			3		3		3	
3	3	3	4	4	4	3	4	5	5	5	4			3		4		4	
3	2	3	2	2	3	3	3	3	2	2	4			3		3		3	
3	3	3	4	3	3	3	3	3	3	3	4			3		3		3	
4	4	4	4	4	4	3	3	3	4	4	4			3		4		3	

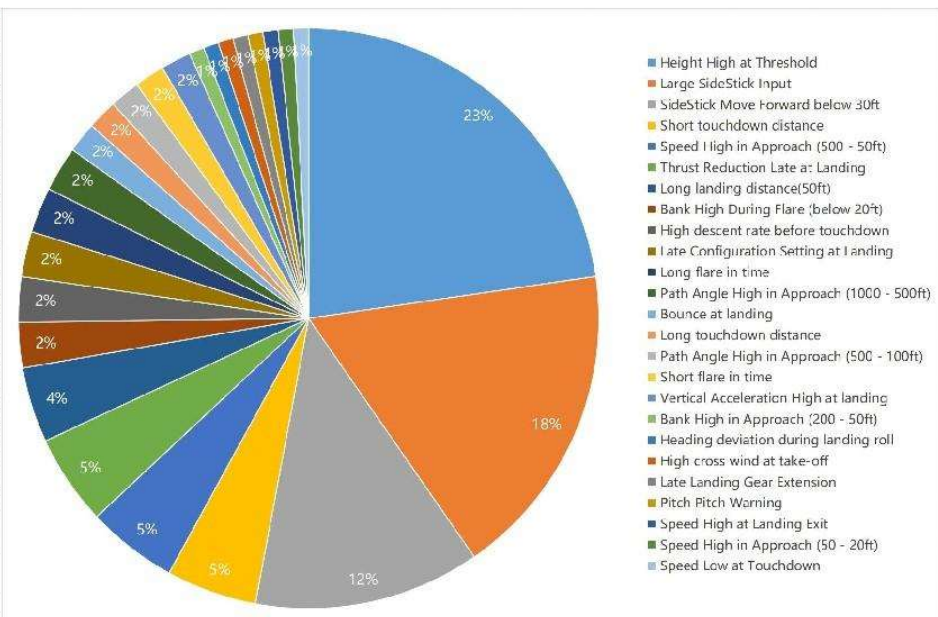
人员摸排情况：

1. 中队通过跟飞、回访、数据分析、回顾历史不安全事件、一对一谈话等多种途径，了解每位飞行员的性格特质与技术特点。
2. 建立人员档案表，从核心、作风、心理胜任能维度对人员进行综合评分，并及时更新档案。

数据应用

通过飞行品质处的协助，利用数据工具，挖掘分部重点需要提高人员；中队对其飞行数据保持关注，共同分析，促进其改进。

事件名	计数	占比
Height High at Threshold	27	22.7%
Large SideStick Input	21	17.6%
SideStick Move Forward below 30ft	15	12.6%
Short touchdown distance	6	5.0%
Speed High in Approach (500 - 50ft)	6	5.0%
Thrust Reduction Late at Landing	6	5.0%
Long landing distance(50ft)	5	4.2%
Bank High During Flare (below 20ft)	3	2.5%
High descent rate before touchdown	3	2.5%
Late Configuration Setting at Landing	3	2.5%
Long flare in time	3	2.5%
Path Angle High in Approach (1000 - 500ft)	3	2.5%
Bounce at landing	2	1.7%
Long touchdown distance	2	1.7%
Path Angle High in Approach (500 - 100ft)	2	1.7%
Short flare in time	2	1.7%
Vertical Acceleration High at landing	2	1.7%
Bank High in Approach (200 - 50ft)	1	0.8%
Heading deviation during landing roll	1	0.8%
High cross wind at take-off	1	0.8%
Late Landing Gear Extension	1	0.8%
Pitch Pitch Warning	1	0.8%
Speed High at Landing Exit	1	0.8%
Speed High in Approach (50 - 20ft)	1	0.8%
Speed Low at Touchdown	1	0.8%



航班运行跟踪与反馈

台籍飞行员作为责任机长或者长时间因病停飞后开始执行航班任务，中队仍需在一段时间内监视其飞行，通过电话或面谈等方式，对近期与其搭配的副驾驶进行抽查谈话，以便全面掌握飞行员飞行技术。在此基础上，安排专人进行复训检查，开展有针对性的专项培训。



模拟机FTD专门带训

针对台籍飞行员中存在安全运行能力提升需求的人员，我们已建立专项训练保障机制——将专门组织开展模拟机（FTD）训练，通过定制化的训练方案、贴合实际运行场景的模拟科目，精准补强其安全运行相关技能，切实筑牢飞行安全防线，助力台籍飞行员更好地满足岗位安全要求，与团队共同守护飞行安全。



4. 后续保障

1. 因文化背景差异及飞行作业中语言表述习惯的不同，需建立长期、常态化的沟通机制，确保飞行工作高效协同；
2. 针对合同中止相关条款的理解，部分台籍飞行员存在认知差异，需进一步加强条款解读与共识达成，保障双方权益；
3. 在两岸收入核算及税务处理的协同上，需结合政策实际，优化流程、细化方案，为台籍飞行员提供更清晰的指引与支持；
4. 对于离职后有意再次入职的台籍飞行员，我们始终秉持开放与欢迎的态度，将进一步完善人员回归后的岗位适配与融入机制，让其更好地回归春秋大家庭，持续为团队发展贡献力量。



谢谢！